



ANTICIPAZIONE DELL'INDICE DEI PREZZI AL CONSUMO PER L'INTERA COLLETTIVITA'

- GENNAIO 2012 -

A Bologna nel mese di gennaio 2012 l'indice dei prezzi al consumo per l'intera collettività ha fatto registrare una variazione mensile del **+0,2%** ed un tasso tendenziale in salita al **+3,1%** (dati provvisori).

Nel mese di dicembre 2011 la variazione mensile era risultata nulla ed il tasso tendenziale era rimasto stabile al **+2,8%** (dati definitivi).

Questo l'andamento dell'indice a Bologna nel corrente mese per le dodici divisioni che lo compongono (ex capitoli di spesa):

Divisioni	INDICI	VARIAZIONI %	
	gen-12 (2010=100)	Mensile gen-12 dic-11	Tendenziale gen-12 gen-11
Prodotti alimentari e bevande analcoliche	106,3	+0,7	+4,0
Bevande alcoliche e tabacchi	108,1	+0,1	+6,3
Abbigliamento e calzature	102,6	+0,3	+1,9
Abitazione, acqua, energia elettrica, gas e altri combustibili	109,7	+1,4	+6,6
Mobili, articoli e servizi per la casa	102,0	+0,5	+1,9
Servizi sanitari e spese per la salute	100,2	0,0	-0,1
Trasporti	109,2	+0,4	+7,5
Comunicazioni	97,3	+0,3	-2,8
Ricreazione, spettacolo e cultura	100,3	-0,3	-0,3
Istruzione	104,0	0,0	+1,4
Servizi ricettivi e di ristorazione	100,1	-0,8	+1,5
Altri beni e servizi	104,4	-0,8	+2,5
Indice generale	104,2	+0,2	+3,1

➤ **Prodotti alimentari e bevande analcoliche**

Proseguono i forti aumenti della divisione dell'alimentazione che registra un tasso mensile del **+0,7%**, mentre il tasso tendenziale scende al **+4%**.

Tra gli aumenti più significativi segnaliamo quelli dei "Vegetali" (**+2,7%**), dei "Pesci e prodotti ittici" (**+2%**), di "Caffè, tè e cacao" (**+0,8%**) e della "Frutta" (**+0,6%**).

➤ **Bevande alcoliche e tabacchi**

La divisione registra una variazione mensile pari al **+0,1%**. In aumento alcolici e vino, mentre calano leggermente le birre.

Il tasso tendenziale sale al **+6,3%**.

➤ **Abbigliamento e calzature**

La divisione fa segnare un aumento mensile del **+0,3%**. Registrano rincari i capi di abbigliamento ed in particolare quelli di biancheria intima e i servizi di lavanderia e di riparazione abiti.

Il tasso tendenziale sale e si porta al **+1,9%**.

➤ **Abitazione, acqua, energia elettrica e combustibili**

E' la divisione che fa segnare l'aumento mensile più significativo (+1,4%) a seguito dei rincari che hanno interessato gli affitti, le tariffe dell'acqua e dell'energia elettrica, i prodotti per la riparazione e manutenzione della casa e il gasolio da riscaldamento. Il tasso annuo sale leggermente al +6,6%.

➤ **Mobili, articoli e servizi per la casa**

Tra gli aumenti maggiori segnaliamo quelli dei servizi per la pulizia e manutenzione della casa, di cristalleria, stoviglie e utensili domestici e dei mobili. La variazione mensile risulta pari al +0,5% e quella tendenziale sale al +1,9%.

➤ **Servizi sanitari e spese per la salute**

Il calo dei prodotti farmaceutici è stato compensato dagli aumenti degli altri prodotti medicali, determinando complessivamente una variazione mensile nulla e un calo del tasso tendenziale al -0,1%.

➤ **Trasporti**

Il comparto registra una variazione mensile del +0,4%. Tra gli aumenti maggiori segnaliamo quello dei carburanti e lubrificanti, degli altri servizi relativi ai mezzi di trasporto privato e dei trasporti multimodali passeggeri. In calo i trasporti aerei, ferroviari e marittimi e le autovetture.

Il tasso tendenziale sale al +7,5% e rimane il più elevato dell'intero indice.

➤ **Comunicazioni**

L'aumento dei servizi postali e degli apparecchi telefonici e telefax ha fatto segnare alla divisione una variazione mensile pari al +0,3% e un tasso tendenziale che, pur rimanendo di segno negativo, sale e si porta al -2,8%.

➤ **Ricreazione, spettacolo e cultura**

Negativa la variazione mensile della divisione (-0,3%). Tra i cali maggiori segnaliamo quelli dei pacchetti vacanze tutto compreso, dei supporti di registrazione, dei servizi culturali, dei libri e dei servizi ricreativi sportivi. In aumento la riparazione di apparecchi audiovisivi, fotografici e informatici, gli apparecchi per il trattamento dell'informazione, gli apparecchi fotografici e i giochi.

Il tasso tendenziale risulta anch'esso negativo e pari al -0,3%.

➤ **Istruzione**

Nulla la variazione mensile della divisione, mentre sale lievemente al +1,4% il tasso tendenziale.

➤ **Servizi ricettivi e di ristorazione**

Anche questo mese la divisione fa segnare una variazione mensile di segno negativo (-0,8%) dovuta soprattutto al calo dei prezzi dei servizi di alloggio solo in parte compensati dagli aumenti delle consumazioni al bar e delle mense.

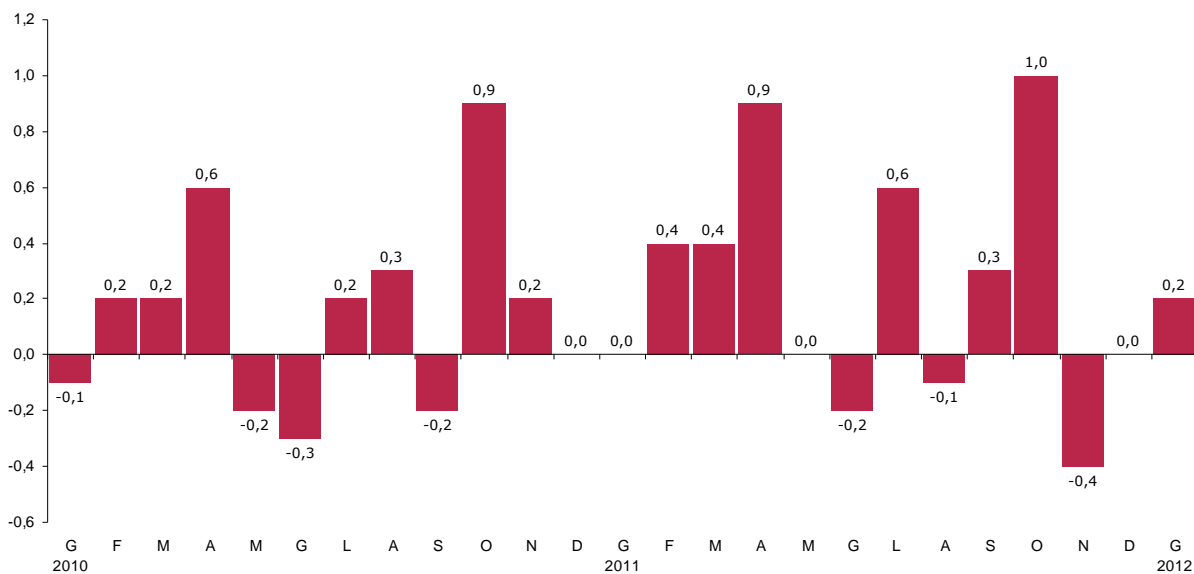
Il tasso tendenziale sale significativamente dal -1% di dicembre al +1,5% per il corrente mese di gennaio.

➤ **Altri beni e servizi**

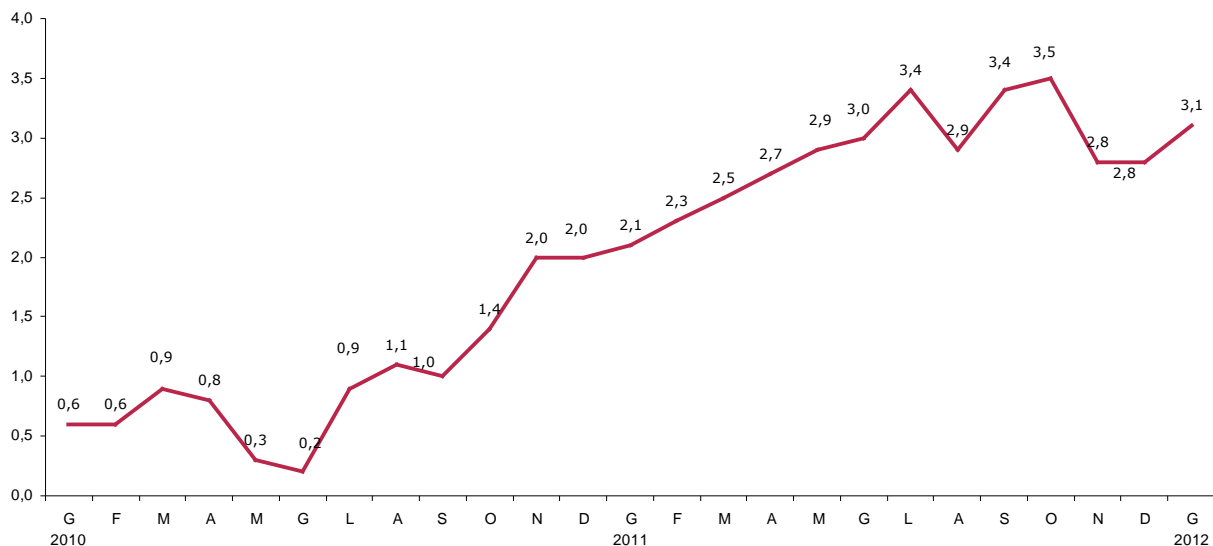
E' soprattutto il calo dei servizi finanziari e della gioielleria e orologerie ad aver determinato la variazione mensile negativa del -0,8% della divisione.

Il tasso tendenziale scende dal +3,8% di dicembre al +2,5% di gennaio.

Variazioni percentuali mensili a Bologna per l'indice dei prezzi al consumo per l'intera collettività (al lordo dei tabacchi) nel periodo gennaio 2010 – gennaio 2012



Variazioni percentuali tendenziali a Bologna per l'indice dei prezzi al consumo per l'intera collettività (al lordo dei tabacchi) nel periodo gennaio 2010 – gennaio 2012



**INDICE DEI PREZZI AL CONSUMO PER L'INTERA COLLETTIVITA' (NIC)
Gennaio 2012 (*)**

Variazioni percentuali mensili

Divisioni	2011												2012	
	G	F	M	A	M	G	L	A	S	O	N	D	G	
Prodotti alimentari e bevande analcoliche	1,4	0,0	0,2	0,1	1,3	0,2	-1,0	0,4	0,5	0,8	0,7	0,2	0,7	
Bevande alcoliche e tabacchi	0,0	0,1	0,0	0,1	0,1	0,0	1,3	0,9	0,0	3,5	0,0	0,2	0,1	
Abbigliamento e calzature	0,1	0,0	0,1	0,8	-0,5	0,0	-1,8	-0,3	1,0	1,9	0,3	0,1	0,3	
Abitazione, acqua, energia elettrica, gas e altri combustibili	1,3	0,2	0,4	1,7	0,0	0,0	1,4	0,0	0,1	0,9	0,2	0,1	1,4	
Mobili, articoli e servizi per la casa	0,2	0,2	0,0	0,0	0,2	0,3	0,1	0,1	0,0	0,3	0,1	0,1	0,5	
Servizi sanitari e spese per la salute	0,2	0,4	0,0	-0,1	-0,3	-0,1	-0,1	0,0	0,0	0,1	0,2	-0,2	0,0	
Trasporti	0,1	1,1	1,4	2,5	-0,6	0,4	1,7	2,1	-3,2	-0,2	-0,3	2,1	0,4	
Comunicazioni	-0,1	-0,1	-0,1	-1,0	-0,3	-0,9	-0,5	0,4	-0,5	0,3	-0,1	-0,3	0,3	
Ricreazione, spettacolo e cultura	-0,4	0,0	-0,3	0,2	-0,3	0,4	0,5	0,5	-0,8	-0,3	-0,6	0,7	-0,3	
Istruzione	0,0	0,0	0,0	0,0	0,0	0,0	0,0	0,0	0,5	0,9	0,0	0,0	0,0	
Servizi ricettivi e di ristorazione	-3,3	1,8	0,9	1,4	-0,1	-2,4	2,6	-4,3	6,0	3,5	-3,2	-3,3	-0,8	
Altri beni e servizi	0,5	-0,1	0,2	0,3	0,3	0,2	0,7	-0,1	0,8	0,5	0,1	0,4	-0,8	
Indice generale	0,0	0,4	0,4	0,9	0,0	-0,2	0,6	-0,1	0,3	1,0	-0,4	0,0	0,2	

Variazioni percentuali tendenziali

Divisioni	2011												2012	
	G	F	M	A	M	G	L	A	S	O	N	D	G	
Prodotti alimentari e bevande analcoliche	2,1	2,0	2,4	2,4	4,1	4,3	3,3	3,5	3,9	4,8	5,4	4,8	4,0	
Bevande alcoliche e tabacchi	2,5	2,5	2,5	2,5	2,8	2,8	4,0	4,1	4,1	6,2	6,2	6,2	6,3	
Abbigliamento e calzature	1,3	1,3	1,0	1,7	1,2	1,2	-0,6	-0,9	-0,2	1,4	1,6	1,7	1,9	
Abitazione, acqua, energia elettrica, gas e altri combustibili	5,2	5,1	5,5	5,6	5,6	5,6	6,1	5,7	5,8	6,9	6,9	6,5	6,6	
Mobili, articoli e servizi per la casa	-0,2	0,2	0,0	-0,1	0,4	1,0	1,2	1,3	1,1	1,6	1,5	1,6	1,9	
Servizi sanitari e spese per la salute	0,2	0,5	0,7	0,6	0,4	0,3	0,2	0,2	0,2	0,1	0,3	0,1	-0,1	
Trasporti	3,9	5,3	5,5	6,4	5,9	6,4	6,8	7,8	6,9	6,9	6,7	7,2	7,5	
Comunicazioni	0,4	-0,8	-0,7	-1,7	-1,4	-2,1	-2,5	-3,6	-2,4	-0,9	-2,1	-3,1	-2,8	
Ricreazione, spettacolo e cultura	1,2	0,2	0,3	0,2	1,1	1,2	1,1	1,4	1,7	0,4	-0,6	-0,4	-0,3	
Istruzione	3,6	3,6	3,6	3,6	3,6	3,6	3,6	3,6	3,0	1,3	1,3	1,3	1,4	
Servizi ricettivi e di ristorazione	0,6	2,5	2,4	2,4	2,3	2,3	5,2	1,3	4,9	2,9	-1,4	-1,0	1,5	
Altri beni e servizi	3,2	2,6	2,6	3,0	2,9	2,8	3,4	3,1	3,8	3,9	3,8	3,8	2,5	
Indice generale	2,1	2,3	2,5	2,7	2,9	3,0	3,4	2,9	3,4	3,5	2,8	2,8	3,1	

(*) Per il mese in corso i dati sono provvisori